



CLOUDLINE

SERIE A/H

AC INFINITY

BENVENUTO

Grazie per aver scelto AC Infinity. Ci impegniamo per la qualità dei prodotti e un servizio clienti cordiale. Se avete domande o suggerimenti, non esitate a [contattarci](#). Visita www.acinfinity.com fare clic su contatti per le nostre informazioni di contatto.

EMAIL

support@acinfinity.com

WEB

www.acinfinity.com

POSIZIONE

Los Angeles, CA

PRODOTTO

CLOUDLINE A4
CLOUDLINE A6
CLOUDLINE A8
CLOUDLINE H4

MODELLO

AI-CLA4
AI-CLA6
AI-CLA8
AI-CLH4

UPC-A

819137021747
819137021754
819137021761
819137024595

INDICE DEL MANUALE

Indice del manuale.....	Pagina 5
Avvertenze sul prodotto.....	Pagina 6
Interferenza da lampade MH e HPS.....	Pagina 7
Caratteristiche principali.....	Pagina 8
Contenuto della confezione.....	Pagina 9
Installazione: Montaggio.....	Pagina 11
Installazione: Sospensione.....	Pagina 16
Installazione: orientamento del cappuccio motore.....	Pagina 20
Installazione: Configurazione iniziale.....	Pagina 21
Alimentazione e configurazione.....	Pagina 22
Montaggio del controller.....	Pagina 23
UIS™Piattaforma.....	Pagina 25
UIS™Compatibilità.....	Pagina 26
Aggiunta di altri dispositivi.....	Pagina 27
Pulizia.....	Pagina 30
Programmazione.....	Pagina 32
FAQ.....	Pagina 33
Altri prodotti AC Infinity.....	Pagina 35
Garanzia.....	Pagina 36

AVVERTENZE SUL PRODOTTO



PER RIDURRE IL RISCHIO DI INCENDIO, SCOSSA ELETTRICA O LESIONI ALLE PERSONE, OSSERVARE QUANTO SEGUE:

1. Assicurarsi che la fonte di alimentazione sia conforme ai requisiti elettrici di questo prodotto.
2. Verificare le normative locali per ulteriori misure di sicurezza che potrebbero essere necessarie per un'installazione conforme alle normative.
3. Leggere tutte le istruzioni prima di installare e utilizzare questo prodotto.
4. Se non si ha familiarità o si hanno dubbi sull'installazione di questo prodotto, rivolgersi a un professionista qualificato, formato e abilitato. Un'installazione non corretta invaliderà la garanzia del prodotto.
5. Questo prodotto non deve essere utilizzato in luoghi potenzialmente pericolosi come atmosfere infiammabili, esplosive, cariche di sostanze chimiche o umide.
6. I prodotti canalizzati devono sempre essere ventilati verso l'esterno.
7. Non coprire i cavi di alimentazione con tappeti o altri materiali in tessuto.
8. Questo prodotto ha parti rotanti. È necessario adottare precauzioni di sicurezza durante l'installazione, il funzionamento e la manutenzione di questo prodotto.
9. Non inserire né permettere che dita o oggetti estranei entrino nelle aperture di ventilazione o scarico, poiché potrebbero causare scosse elettriche, incendi o danni a questo prodotto. Non bloccare né manomettere questo prodotto in alcun modo durante il funzionamento.
10. Non affidarsi alla programmazione on/off come unico mezzo per interrompere l'alimentazione di questo prodotto. Scollegare il cavo di alimentazione prima di installare, effettuare manutenzione o spostare questo prodotto.
11. Non utilizzare questo prodotto se il cavo è danneggiato, se presenta malfunzionamenti, se è caduto o se è danneggiato in qualsiasi modo.

INTERFERENZE da LAMPADE MH e HPS

Alcuni modelli di lampade da coltivazione con ballast HID* privi di schermatura elettromagnetica creano un'area di interferenza a radiofrequenza (RFI). Ciò può distorcere componenti sensibili alle frequenze nelle vicinanze come linee internet e sensori climatici. Le RFI possono essere emesse dai cavi del ballast o dal ballast stesso.

Seguire questi passaggi per garantire il corretto funzionamento e prevenire interferenze a radiofrequenza che potrebbero influire sulla sonda del sensore:

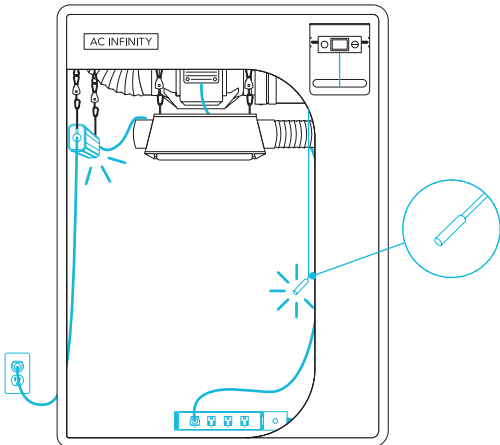
CONSIGLIO 1

Tenere il cavo della sonda lontano dai cavi del ballast per garantire che il controller rilevi correttamente le condizioni climatiche.

È inoltre possibile avvolgere il cavo della sonda e creare un cono attorno alla testa del sensore con nastro in alluminio.

SUGGERIMENTO 2

NON collegare la lampada da coltivazione e il ventilatore in linea alla stessa presa duplex. Collegare la lampada da coltivazione e il ventilatore in linea a ciabatte e prese elettriche separate.

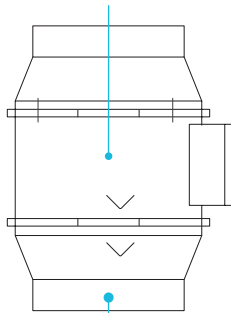


*MH, HPS, CMH o CHPS

CARATTERISTICHE PRINCIPALI

MOTORE PWM SILENZIOSO

Il motore con controllo PWM offre regolazione precisa della velocità, riduzione del rumore del rotore e tensione EC a basso consumo energetico.

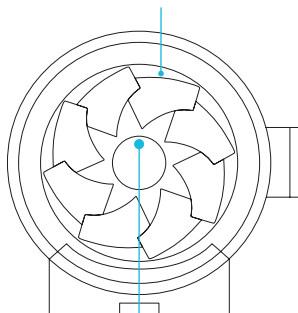


PROTEZIONE CONTRO L'INGRESSO

Il ventilatore in linea è sigillato secondo gli standard di Protezione contro l'Ingresso 54*, con elevata resistenza a liquidi e polvere.

VENTILATORI CON PALE STATORICHE

Le pale dello statore idromeccanico consentono un flusso d'aria efficiente in ambienti ad alta pressione statica.

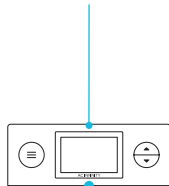


CUSCINETTI A SFERA DOPPI

Il motore contiene cuscinetti a sfera con una durata stimata di 67.000 ore. Consente di montare il ventilatore in qualsiasi direzione.

CONTROLLER A PROGRAMMAZIONE

Il controller digitale dispone di programmazione ON/OFF e SCHEDULE che attivano il funzionamento in un intervallo di controllo a 10 livelli.

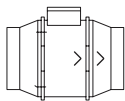


MEMORIA DI BACKUP

La programmazione intelligente garantisce che le impostazioni vengano mantenute anche quando il ventilatore è spento.

*Classificazione IP65 per la Serie H

CONTENUTO DELLA CONFEZIONE



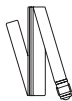
**SISTEMA
VENTILATORE A
CONDOTTO**

(x1)



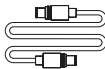
**PROGRAMMA
CONTROLLER**

(x1)



**SOSPEN-
SIONE
CINGHIE**

(x2)



**CAVO UIS
M-M, 3 M**

(x1)



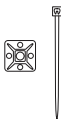
**VITI PER LEGNO
(MONTAGGIO A
PARETE)**

(x2)



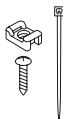
**FASCETTE
IN VELCRO**

(x4)



**ADESIVO
MONTAGGIO
A CAVO**

(x1)



**CAVO
MON-
TAGGIO**

(x6)



**PARETE
ANCOR-
AGGIO**

(x4)



**SET VITI
PER VENTI-
LATORE A
CONDOTTO**

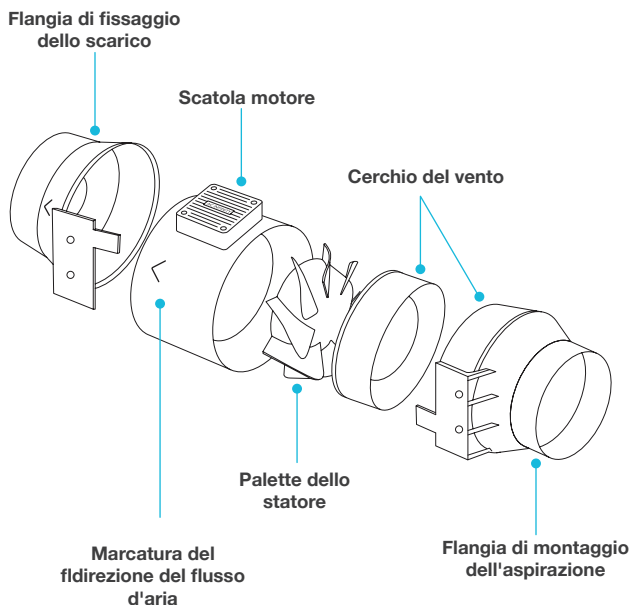
(x4)



**CONTROLLER
BULLONI DI
FISSAGGIO**

(x2)

CONTENUTO DELLA CONFEZIONE

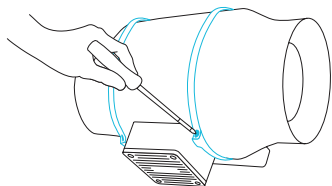


INSTALLAZIONE

MONTAGGIO

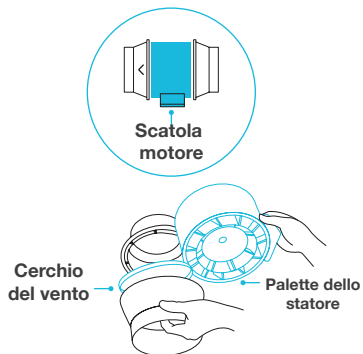
PASSO 1

Svitare i bulloni su entrambi i lati dagli anelli di plastica utilizzando un cacciavite a croce.



FASE 2

Rimuovere il corpo motore dalla staffa della flangia. Rimuovere l'anello del vento tra il corpo motore e la flangia di aspirazione.

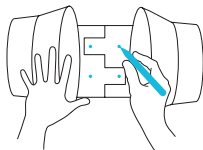


INSTALLAZIONE

MONTAGGIO

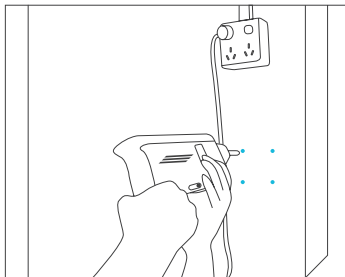
FASE 3

Utilizzare la staffa a flangia per impostare la posizione desiderata del ventilatore. Segnare i quattro fori di montaggio.



PASSAGGIO 4

Praticare quattro fori nelle posizioni contrassegnate. Assicurarsi che l'area di montaggio sia strutturalmente solida e priva di ostruzioni.

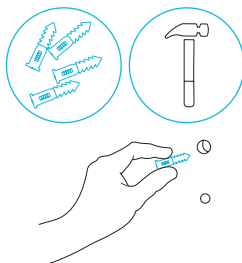


INSTALLAZIONE

MONTAGGIO

FASE 5

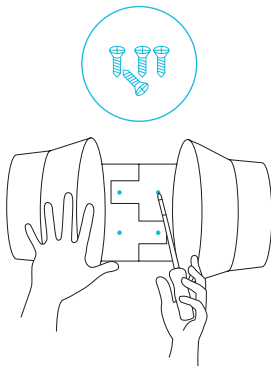
Se si effettua il montaggio su qualcosa di diverso da un supporto in legno o un montante, inserire i quattro tasselli inclusi nei fori di montaggio praticati. Potrebbe essere necessario utilizzare un martello per fissarli attraverso i fori.



PASSAGGIO 6

Allineare i fori della staffa della flangia con i tasselli a muro. Avvitare quattro viti per legno con un cacciavite o un trapano per fissare la staffa della flangia.

Assicurarsi che la freccia del flusso d'aria punti nella direzione desiderata.

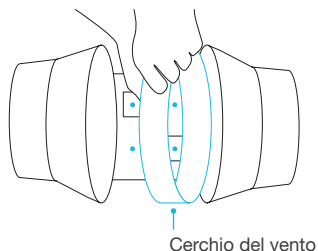


INSTALLAZIONE

MONTAGGIO

FASE 7

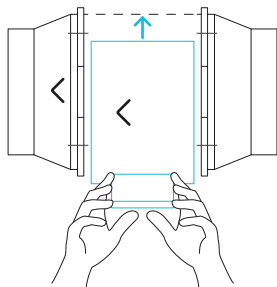
Riposizionare l'anello del vento nella flangia di aspirazione.



FASE 8

Far scorrere il box motore nella staffa della flangia, assicurandosi che la freccia del flusso d'aria punti nella stessa direzione della freccia della staffa della flangia.

Riavvitare i bulloni negli anelli di plastica per fissare la scatola del motore alla staffa della flangia.



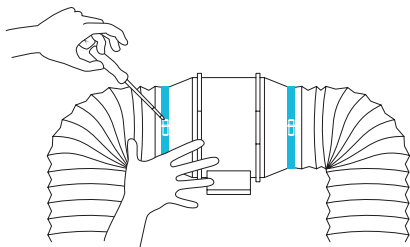
INSTALLAZIONE

MONTAGGIO

PASSO 9

Se si installa la condotta, utilizzare fascette per condotti (vendute separatamente) per fissarla a entrambe le estremità del ventilatore in linea, assicurandosi che la tenuta sia ermetica.

Stringere le fascette del condotto utilizzando un cacciavite a testa piatta.

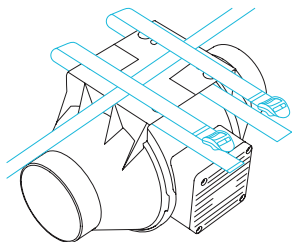


INSTALLAZIONE

SOSPENSIONE - CINGHIE

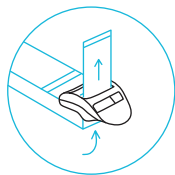
PASSO 1

Avvolgere la cinghia attorno alla staffa e a un palo.



FASE 2

Far passare la cinghia attraverso la fessura interna del fermacorda dal basso.

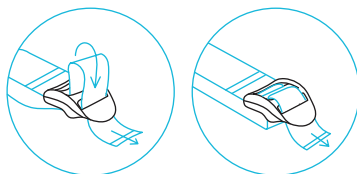


INSTALLAZIONE

SOSPENSIONE - CINGHIE

FASE 3

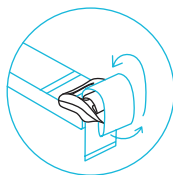
Inserire la cinghia nella fessura esterna del blocco a scala dall'alto. Regolare la lunghezza dell'anello completato secondo necessità.



Regolare in base alle dimensioni

PASSAGGIO 4

Inserire l'estremità libera attraverso l'apertura centrale del fermacavo a scala per fissare il passante.



Passa attraverso il centro per bloccare in posizione.

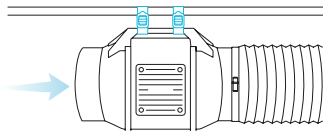
INSTALLAZIONE

SOSPENSIONE - CINGHIE

PASSO 5(a) - Sospensione verso il basso

Lasciare il ventilatore appeso all'asta una volta che le cinghie sono fissate.

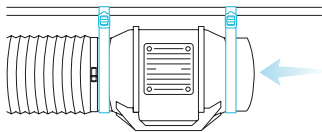
Assicurarsi che la freccia del flusso d'aria del ventilatore sia rivolta nella direzione desiderata.



PASSAGGIO 5(b) - Sospensione verso l'alto

Per appendere il ventilatore con il lato destro verso l'alto, avvolgere e stringere le cinghie, come mostrato nei passaggi 1-4, attorno al palo.

Appendere il ventilatore dalle flange del condotto per fissarlo.

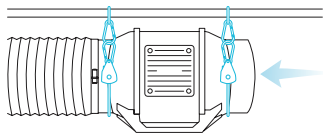


INSTALLAZIONE

SOSPENSIONE - GANCI A FUNE

SOSPENSIONE VERSO L'ALTO

Se si installa con ganci a corda (venduti separatamente), avvolgere le corde attorno alle flange e stringere la corda per fissare il ventilatore.

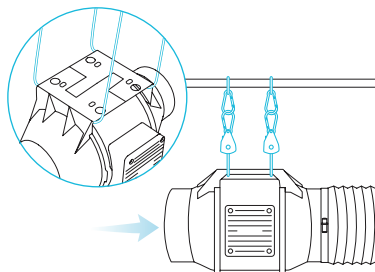


SOSPENSIONE VERSO IL BASSO

Avvolgere i due ganci a fune attorno a un palo e alla staffa del ventilatore.

Agganciare i moschettoni l'uno all'altro.
Accorciare i passanti se necessario.

Assicurarsi che la freccia del flusso d'aria del ventilatore sia rivolta nella direzione desiderata.

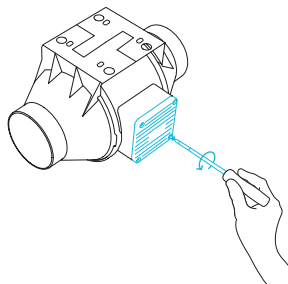


INSTALLAZIONE

COPERCHIO MOTORE

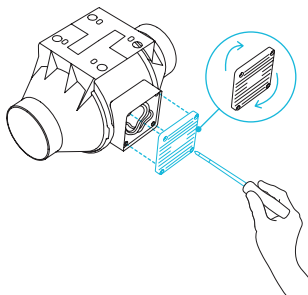
PASSO 1

Svitare il coperchio del motore con un cacciavite.



FASE 2

Ruotare il coperchio del motore nell'orientamento desiderato. Riavvitare le viti.



Ruotare il coperchio del motore non invalida la garanzia.

INSTALLAZIONE

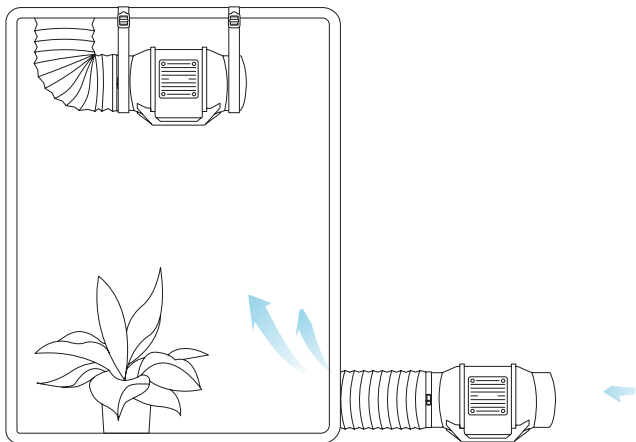
CONFIGURAZIONE

ASPIRAZIONE E SCARICO

Questo ventilatore può essere utilizzato sia come ventilatore di immissione che di estrazione in grow room e grow tent di grandi dimensioni.

Per ottenere una ventilazione ottimale dell'intero spazio, la ventola di immissione o l'apertura - se non si utilizza una ventola - deve essere posizionata in un angolo inferiore dello spazio di coltivazione. La ventola di estrazione deve essere sospesa (come mostrato sotto) o montata nell'angolo opposto più alto possibile.

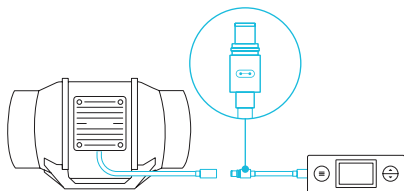
Assicurarsi che la freccia del flusso d'aria del ventilatore di immissione sia rivolta verso lo spazio di coltivazione e che la freccia del ventilatore di estrazione sia rivolta lontano dallo spazio di coltivazione.



ACCENSIONE E CONFIGURAZIONE

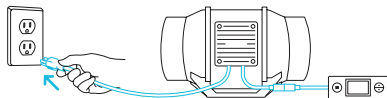
PASSO 1

Utilizzare il cavo di prolunga UIS M-M incluso per collegare la ventola alla porta del controller.



FASE 2

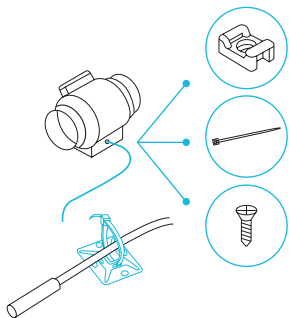
Collegare il cavo di alimentazione del ventilatore a una presa a muro. Il controller riceverà alimentazione dalla ventola per funzionamento (solo ventilatori con motore EC).



FASE 3

È possibile utilizzare i supporti per fascette, le viti per legno e le fascette incluse per gestire i cavi.

Fissare i supporti per fascette su una superficie utilizzando le viti per legno o il retro adesivo. Avvolgere le fascette attorno ai cavi nei supporti per fascette.

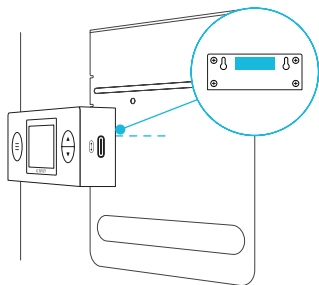


MONTAGGIO DEL CONTROLLER

MONTAGGIO MAGNETICO

Il controller si monta magneticamente sulla piastra di montaggio controller della grow tent avanzata serie CLOUDLAB o su qualsiasi superficie in acciaio.

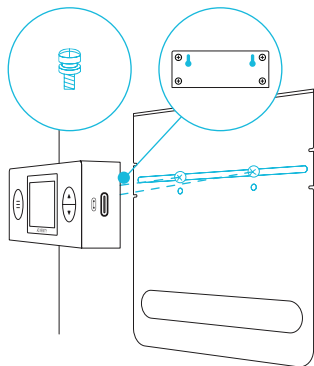
Il magnete si trova sotto l'etichetta del controller.



MONTAGGIO SU PIASTRA*

Avvitare i bulloni della piastra del controller nella fessura o nei fori di montaggio nella metà superiore della piastra.

Appendere il controller dai bulloni utilizzando i fori sul retro.

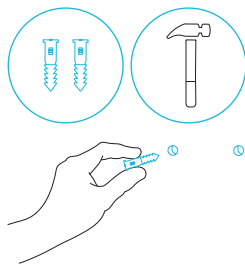


*Piastra del controller non inclusa

MONTAGGIO DEL CONTROLLER

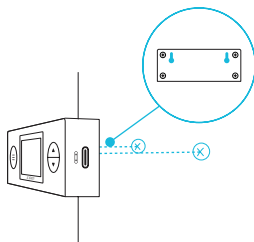
FASE 1 — MONTAGGIO A PARETE

Individuare un punto libero da ostacoli e fissare i tasselli alla parete. Avvitare le viti per legno nei tasselli.



PASSO 2 — MONTAGGIO A PARETE

Appendere il controller alle viti utilizzando i fori sul retro.

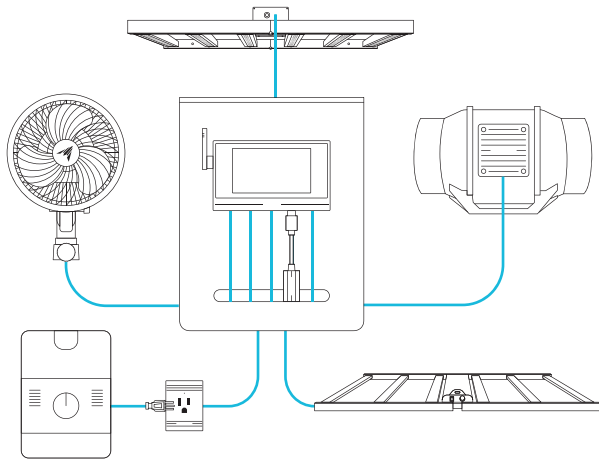


UIS™PIATTAFORMA

L'UIS™La piattaforma consente di collegare un singolo controller centrale con diversi dispositivi di coltivazione contemporaneamente. Creando questo sistema completamente integrato, è possibile alimentare e programmare tutti i dispositivi insieme o separatamente per una gestione ottimizzata della grow tent.

YIl sistema di coltivazione può essere regolato utilizzando l'hub del controller o da remoto tramite l'app AC Infinity (abbinata a controller compatibili), dove si avrà accesso alla programmazione automatica e ai dati climatici.

YÈ inoltre possibile collegare la propria lampada da coltivazione preferita e il dispositivo a presa per integrarli nella piattaforma UIS utilizzando il nostro adattatore RJ11/12 e il modulo presa di controllo.

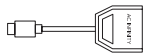


Controller centrale e gli dispositivi della serie saranno venduti separatamente e potrebbero essere ancora in fase di sviluppo al momento dell'acquisto di questo prodotto.

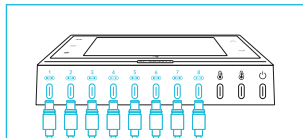
UIS™COMPATIBILITÀ

ADATTATORE MOLEX*

Utilizzare un adattatore Molex per collegare ventilatori in linea con connettori Molex a 4 pin a questo controller. Collegare il connettore Molex del ventilatore all'adattatore. Quindi collegare l'adattatore al controller.

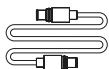


ADATTATORE
UIS M - 4PIN F

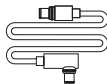


CAVO DI PROLUNGA

Utilizzare cavi di prolunga UIS maschio-maschio per collegare dispositivi con porte UIS femmina a distanza estesa dal controller. Inclusi con i dispositivi compatibili UIS.



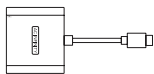
CAVO UIS
M - M



CAVO
VENTILATORE A
CLIP UIS M - M

SPLITTER DI ESPANSIONE*

Lo splitter di espansione consente di collegare 4 dispositivi a una singola porta e può supportare splitter aggiuntivi per creare fino a 3 livelli di porte di espansione. Destinato all'uso esclusivo con controller AC Infinity dotati di porte UIS.



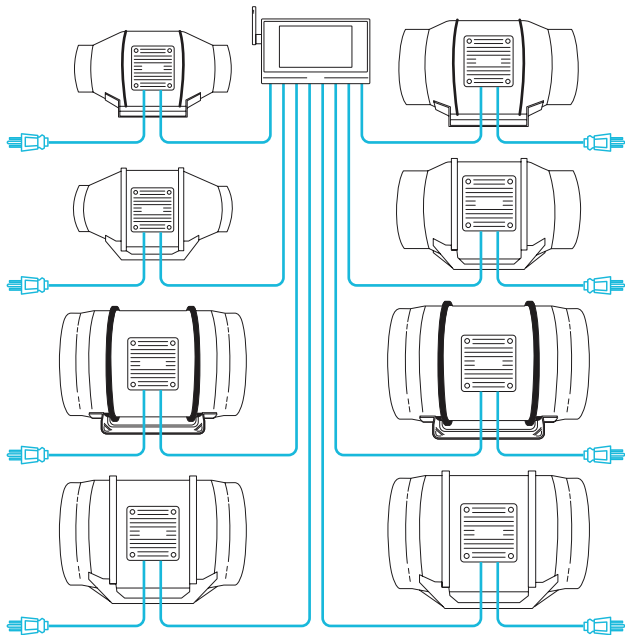
SPLITTER UIS M - F
A 4 PORTE

*Non incluso

AGGIUNTA DI ALTRI DISPOSITIVI

Il CONTROLLER 69 PRO (venduto separatamente) è dotato di quattro porte che consentono di alimentare e controllare più ventole contemporaneamente. Compatibile solo con ventole in linea con motori EC. Vedere l'immagine sotto per una configurazione di esempio.

Multi-Ventola Collegamento



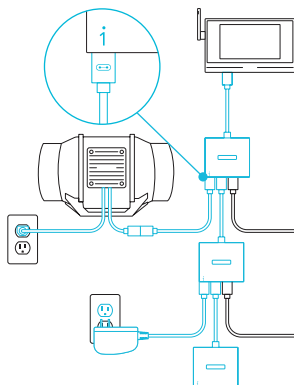
AGGIUNTA DI ALTRI DISPOSITIVIDISPOSITIVI

ESTENSIONE DELLA CATENA

Collegare l'estremità maschio dello splitter* al controller UIS. Collegare un dispositivo UIS o un adattatore di alimentazione alla prima porta di ogni livello per alimentare il controller e l'hub.

Le porte 2-4 possono essere collegate a splitter aggiuntivi o dispositivi UIS. Tutti i dispositivi collegati a questa catena devono essere dello stesso tipo (es. ventilatori di qualsiasi dimensione) indipendentemente dalla lunghezza della catena di dongle.

Questo splitter non è compatibile con adattatori UIS come l'adattatore di illuminazione RJ11.



*Non incluso

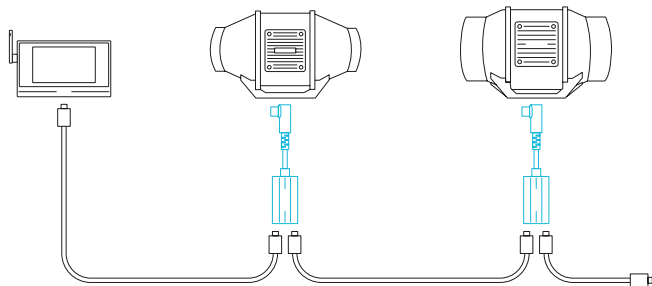
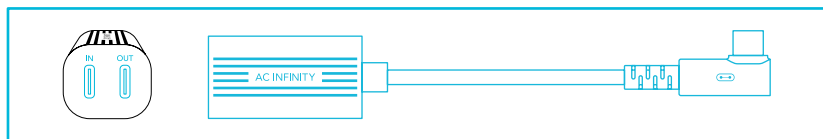
AGGIUNTA DI ALTRI DISPOSITIVI

COLLEGAMENTO IN SERIE

Ciascuna delle porte del controller incluso può supportare fino a 20 dispositivi utilizzando un adattatore daisy-chain (non incluso). Tutti i dispositivi devono appartenere alla stessa serie ma possono avere dimensioni diverse.

Collegare l'estremità maschio dell'adattatore a catena al dispositivo.

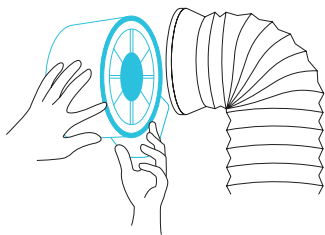
Collegare il controller UIS alla porta INPUT dell'adattatore daisy-chain utilizzando un cavo di collegamento M-M. Utilizzando un cavo di prolunga, collegare la porta OUTPUT dell'adattatore daisy-chain alla porta INPUT di un altro adattatore. È inoltre possibile collegare la porta OUTPUT a un altro dispositivo UIS per terminare la catena.



PULIZIA

PASSO 1

Rimuovere il corpo motore dalla flangia di montaggio. Fare riferimento alla sezione Montaggio installazione sezione per scoprire come rimuovere il vano motore.



FASE 2

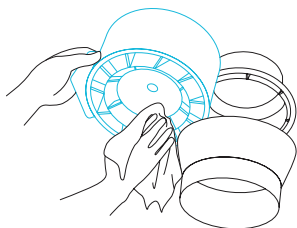
Utilizzare un panno umido per rimuovere polvere e detriti dalla girante e dalle pale della ventola. Rimuovere l'anello di ventilazione tra il vano motore e la flangia di ingresso.



PULIZIA

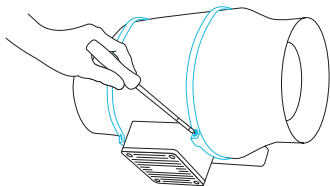
FASE 3

Rimuovere polvere e detriti dalle pale dello statore sull'estremità opposta. Pulire l'area interna delle flange di uscita e scarico.



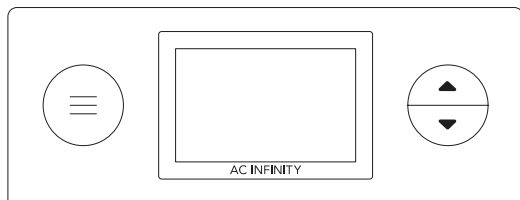
PASSAGGIO 4

Fissare il box motore sulle flange di montaggio. Fare riferimento all'Installazione Montaggio sezione per sapere come fissare il corpo motore.



PROGRAMMAZIONE

Scansionare i codici QR sottostanti per scoprire come utilizzare il controller.



CONTROLLER 77



FAQ CLOUDLINE

D: Mi manca il controller. Non era incluso nella confezione!

R: Fare riferimento alla pagina Contenuto del prodotto per un'immagine dell'aspetto del controller. Il controller dovrebbe essere inserito ordinatamente nella scatola accanto a questo manuale del prodotto.

D: Qual è il posto migliore per posizionare la sonda del sensore?

R: Posizionare la sonda del sensore il più vicino possibile al punto più caldo o più umido dello spazio.

D: Devo rimuovere il cappuccio di plastica dalla sonda?

R: Sì. È necessario rimuovere il cappuccio di plastica affinché la sonda possa leggere accuratamente le condizioni climatiche.

D: Posso montare questo ventilatore canalizzato in verticale?

R: Sì. Il CLOUDLINE può essere montato in qualsiasi orientamento, anche verticalmente.

D: È possibile collegare questo ventilatore direttamente al mio controller o termostato?

R: Si sconsiglia il cablaggio fisso o la giunzione dei cavi di alimentazione del ventilatore. Tali modifiche possono compromettere la sicurezza elettrica e invalideranno la garanzia di questo prodotto.

D: Devo usare un convertitore di corrente se mi trovo fuori dagli Stati Uniti?

R: L'intervallo di tensione di questo prodotto è 100-240V AC. Potrebbe essere necessario un semplice adattatore da viaggio per collegarlo a una presa estera, o un convertitore di corrente se il paese utilizza una tensione diversa.

FAQ CLOUDLINE

D: Il controller mantiene le impostazioni dopo lo spegnimento?

R: Sì. Se l'alimentazione del controller viene interrotta e successivamente riattivata, le impostazioni rimarranno memorizzate.

D: Non ottengo un flusso d'aria sufficiente anche dopo aver impostato la velocità del ventilatore a 10. Cosa posso fare?

R: Le curve nella condotta riducono le prestazioni CFM del ventilatore. Per mantenere il flusso d'aria, è possibile raddrizzare la condotta ed eliminare quante più curve possibile.

D: Devo usare questo ventilatore in linea come ventilatore di immissione o di estrazione?

R: Il CLOUDLINE viene utilizzato principalmente come ventilatore di estrazione, ma può essere usato anche come ventilatore di immissione. È possibile usare questo ventilatore come ventilatore di immissione se si necessita di aria fresca nello spazio.

D: Posso collegare ventilatori di dimensioni diverse allo stesso controller?

R: Fare riferimento alla sezione Aggiunta di altri dispositivi per i dettagli sul collegamento dei ventilatori insieme.

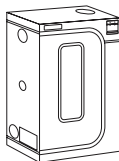
D: Sto appendendo il ventilatore capovolto nella mia grow tent, posso ruotare la piastra del vano motore?

R: Sì. Usare un cacciavite per svitare il coperchio del motore. Ruotarlo nell'orientamento desiderato e riavvitare le viti.

PRODOTTI AC INFINITY

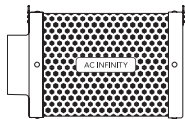
Grow Tent Advance

La serie CLOUDLAB è una linea di grow tent progettate per creare condizioni di coltivazione ideali e facilitare la coltivazione indoor delle piante tutto l'anno. Caratteristiche: tela oxford spessa 2000D rivestita internamente con mylar a motivo diamantato che massimizza la luminosità della lampada da coltivazione, e una struttura rinforzata con capacità di carico di 68 kg. Include una piastra di montaggio per installare il controller AC Infinity.



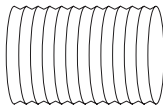
Filtri a carbone

Il filtro a carbone per condotto è progettato per eliminare odori e sostanze chimiche nelle grow tent e negli spazi idroponici. Utilizza carbone australiano di qualità premium che offre maggiore potere di assorbimento e una durata più lunga. Consente il massimo flusso d'aria come parte di un sistema di aspirazione o di estrazione.



Tubi di condotta

Il tubo di canalizzazione a quattro strati viene utilizzato per dirigere il flusso d'aria, progettato per sistemi di ventilazione in applicazioni come HVAC, essiccatori e grow room. È altamente resistente e flessibile, e può essere utilizzato ovunque, da spazi ristretti ad aree ampie e aperte.



Scopri le ultime innovazioni nei controlli ambientali su [acinfinity.com](https://www.acinfinity.com)

GARANZIA

Questo programma di garanzia rappresenta il nostro impegno nei vostri confronti: il prodotto venduto da AC Infinity sarà esente da difetti di fabbricazione per un periodo di due anni dalla data di acquisto. Le lampade da coltivazione commerciali vendute da AC Infinity beneficiano di un periodo di garanzia di cinque anni. Se un prodotto presenta un difetto nei materiali o nella lavorazione, adotteremo le misure appropriate definite in questa garanzia per risolvere eventuali problemi.

Il programma di garanzia si applica a qualsiasi ordine, acquisto, ricezione o utilizzo di prodotti venduti da AC Infinity o dai nostri rivenditori autorizzati. Il programma copre i prodotti che sono diventati difettosi, malfunzionanti o espressamente inutilizzabili. Il programma di garanzia entra in vigore dalla data di acquisto. Il programma scade due anni dalla data di acquisto (cinque anni dalla data di acquisto per le lampade da coltivazione commerciali). Se il prodotto diventa difettoso durante tale periodo, AC Infinity sostituirà il prodotto con uno nuovo o emetterà un rimborso completo.

Il programma di garanzia non copre abusi o usi impropri. Ciò include danni fisici, immersione del prodotto in acqua, installazione errata come tensione di ingresso sbagliata e utilizzo improprio per scopi diversi da quelli previsti. AC Infinity non è responsabile per perdite conseguenti o danni incidentali di qualsiasi natura causati dal prodotto. Non garantiremo danni derivanti dalla normale usura come graffi e ammaccature.

Contattare il nostro reparto rivenditori all'indirizzo dealers@acinfinity.com (626) 838-4656 per maggiori informazioni sul nostro programma rivenditori e distributori. Contattare il nostro servizio clienti all'indirizzo support@acinfinity.com (626) 923-6399 per assistenza sul prodotto e sulla garanzia. I nostri orari di lavoro sono dal lunedì al venerdì, dalle 9:00 alle 17:00 PST.



In caso di problemi con questo prodotto, contattateci e risolveremo il problema con piacere o emetteremo un rimborso completo!

COPYRIGHT © 2025 AC INFINITY INC. TUTTI I DIRITTI RISERVATI

Nessuna parte dei materiali, inclusi grafica o loghi, disponibili in questo manuale può essere copiata, fotocopiata, riprodotta, tradotta o convertita in qualsiasi supporto elettronico o forma leggibile da macchina, in tutto o in parte, senza specifica autorizzazione di AC Infinity Inc.

www.acinfinity.com